



**Candidature au renouvellement d'agrément  
du projet centre social (AGC) et  
du projet d'animation collective familles (ACF)**

**2017 - 2020**

## Introduction



« Le quartier de la Monnaie », des mots qui font résonner dans le cœur des Romanaises et des Romains des souvenirs, des appréhensions, de la chaleur humaine, des difficultés, de la générosité, ... quoi qu'il en soit, ce quartier ne laisse pas indifférent. Ses statistiques inquiètes... et derrière cela, il y a ses habitants et quand on s'y intéresse, on cherche à les connaître, le quartier devient attachant et recèle bien des potentialités.

La *Maison citoyenne Noël Guichard MJC – centre social* a connu, connaît une histoire mouvementée, à l'image du quartier. Elle vit le quartier. Ancrée depuis plus de 50 ans, elle a dû s'adapter et construire des nouvelles histoires avec son changement d'identité. Elle est agréée depuis 2012 « centre social ».

La maison citoyenne est un repaire, un repère utiles pour les habitants qui l'avoisinent, la côtoient et la soutiennent hier, aujourd'hui, demain. Le travail qu'elle mène quotidiennement en proximité est un rempart pour les habitants vivants dans ce microcosme, en particulier pour les personnes en fragilité. Elle est un acteur majeur de cohésion sociale des habitants et des familles du quartier. Elle invite à venir, elle amène l'ouverture et provoque juste la rencontre, la rencontre justement.

Dans une société en perte de repères, dans un mouvement de repli sur soi, de changements profonds,... notre association agit. C'est dans cette complexité, ses paradoxes et les incertitudes permanentes qui l'environnent que notre association accueille et compose.

La Maison prend sa solidité avec les autres partenaires du quartier sur les énergies citoyennes qui rassemblent ce quartier. A présent, elle prend fortement le pas dans ce nouveau projet d'être aux côtés des habitants (et non pour eux), ce qui entraîne une modification profonde « de faire » dans le quartier. Son action globale se base sur un socle partagé avec les maisons de quartiers des Ors et Saint Nicolas. Le chemin que nous proposons de faire avec les habitants est aussi important que la finalité des actions que nous allons mener. Ce que nous recherchons c'est de créer de l'impact et transformer les situations avec les personnes.

Aujourd'hui, l'association est fière d'avoir co-construit le projet « *Au fil des quartiers* » et de nourrir avec les actions de proximité des Maisons de quartier des Ors et de Saint Nicolas le projet commun de coopération territoriale. Sans le soutien de ces 2 associations, la Maison citoyenne ne serait pas ce qu'elle est aujourd'hui ! Elle s'investira pleinement dans ce nouvel acteur collectif.

Face aux enjeux globaux, nationaux et locaux, le nouveau projet à dimension sociale globale et familiale que l'association va conduire de 2017 à 2020 permettra de :

- 1- Favoriser le lien social et l'ensemble à vivre : bouger et mixer
- 2- Stimuler les alternatives durables : s'engager à produire et consommer autrement, penser local et commun, et devenir fertile.
- 3- Transmettre, produire collectivement des débats, du dialogue, des compétences, de la mobilisation, des savoirs, des histoires, du savoir-être ensemble.

Ainsi, le nouvel élan de notre association est d'amplifier la liberté d'entreprendre par la diversité, la solidarité, la culture et le développement durable. La qualité des habitants, des familles fera re-co(-)naître ce(s) nouveau(x) projet(s).

## Les objectifs structurants de la maison citoyenne

- 1- Engager des actions transformatrices sources d'enthousiasme
- 2- Libérer les initiatives, mettre en débat et produire de la connaissance
- 3- S'ouvrir aux cultures et les valoriser. Rendre possible les différentes formes de cultures. Le récit utilisé comme outil
- 4- Se faire reconnaître comme un organisme d'économie sociale et solidaire qui a pour résultat et objectif de contribuer au bien commun

### En lien avec le principe d'éducation populaire

- ✓ Développer les capacités de chacun à vivre ensemble, à confronter ses idées, à partager une vie de groupe, à s'exprimer en public, à écouter...
- ✓ Soutenir et accompagner les projets des habitants et des jeunes (collectifs)
- ✓ Permettre à chacun de progresser et à s'épanouir
- ✓ Accompagner et soutenir les parents dans leur mission éducative

### En lien avec le principe de transmission éducative

- ✓ Encourager la découverte de la pratique artistique
- ✓ Proposer une offre culturelle de proximité
- ✓ Valoriser le patrimoine et la mémoire du quartier
- ✓ Favoriser l'accessibilité et la culture
- ✓ Encourager et accompagner l'aller vers la culture
- ✓ Développer les partenariats avec les structures culturelles Romaines et des environs.

### En lien avec le principe d'éducation populaire

- ✓ Mettre en place d'une charte éco-structure interne et externe (cf. annexe)

### Avec les autres...

- 5- Tisser des liens entre les autres structures d'éducation populaire, l'urbain et l'humain, l'information et la formation, la concertation, le dialogue, la coopération et la culture
- 6- Être un acteur de maillage et partager les ressources du territoire comme un atout :
- 7- Rendre visible et lisible les expressions et les partenaires.
- 8- Rendre accessible les gouvernances des structures de proximité coopérantes par un décloisonnement des AG, CA et Bureaux. Assurer, échanger, mutualiser les richesses
- 9- Permettre des économies d'échelle, le partage d'outils élaborés et d'expertises, la mutualisation de tâches administratives, d'activités, de lobbying

Ces objectifs seront donc évalués selon des indicateurs et des critères. Les critères retenus seront suffisants, nécessaires, exclusifs et complémentaires et serviront l'intérêt général.

Cette démarche de co-construction de critères ne doit pas se résumer à la création d'outils. C'est bien le processus de mobilisation des acteurs et de co-construction qui est central. Il sera question d'évaluer l'impact social des actions.

Il n'existe pas une seule démarche d'élaboration de critères, mais de multiples déclinaisons possibles. Il est important d'éviter à la fois l'écueil de critères "couperet" qui alourdit les procédures de contrôle et de gestion des structures sans avantage tangible et l'écueil d'une utilité sociale reposant uniquement sur l'auto-évaluation des acteurs sans comparaison, ni vision globale sur un territoire. Mieux vaut un nombre d'indicateurs limité et facile à gérer, de sorte que les utilisateurs finaux en voient l'utilité immédiate.

Par conséquent, les critères sont formulés de façon globale et qualitative car ils sont généraux et abstraits. Les indicateurs d'évaluation sont contextualisés, concrets, observables. Ils sont notés sur la description du projet 2017 – 2020.

## PARTIE II

### CHAPITRE 1 - Evaluation du projet centre social 2015 – 2016

#### Eléments de contexte

La Maison citoyenne a bénéficié d'un agrément centre social pour 2 années, 2015 et 2016. En effet, cela a permis à l'association de renouveler sa demande d'agrément avec les maisons de quartier des Ors et de St Nicolas, et d'être ainsi sur la même temporalité.

Aussi, l'association a connu une période de contraintes budgétaires fortes, puisque sur ces 2 années, l'association a perdu 161.000€ pour son fonctionnement, et a dû licencier 3 salariés puis restructurer. Elle a bénéficié d'un plan d'urgence solidaire grâce aux maisons de quartiers des Ors et St Nicolas lui permettant ainsi de maintenir des actions durant ces 2 années.

Nous nous attachons à décrire certaines actions menées en 2015 ; Certaines se sont initiées en 2016 mais comme l'année n'est pas clôturée, nous ne pouvons vous fournir toutes les données.

#### Rappel des objectifs définis du projet social et familles :

- 1- **Mobiliser et accompagner les habitants, les collectifs** de l'ensemble du quartier EST, en mettant en valeur leurs idées et leurs ressources. Ces actions peuvent avoir un caractère festif mais aussi viser des dimensions citoyennes, de cadre de vie,
- 2- **Accompagner les familles dans leur vie quotidienne**, dans leurs initiatives et aussi dans des constructions collectives, de réponse à leurs problèmes,
- 3- Consolider et expérimenter des actions se centrant sur les enjeux suivants : l'accès aux droits et **les questions économiques de proximité, un territoire en précarité, et les places des hommes et des femmes** sur la Monnaie,
- 4- **Favoriser la formation des citoyens et l'accès à la vie citoyenne** (nous entendons par là faciliter pour chacun, à partir de sa réalité concrète, des prises de parole, des capacités d'actions, un appui à des processus de formation et un accès diversifié aux différentes codifications culturelles),
- 5- Contribuer à **la mobilité** (spatiale et intellectuelle) des publics, proposer des logiques de valorisation du quartier mais aussi de mobilité hors de la ZUS,
- 6- Soutenir **la vie associative sous ses différentes formes** et les logiques partenariales à l'échelle de la ZUS Monnaie et du territoire Est.

Les actions menées ont donc concerné plusieurs secteurs contribuant à atteindre les objectifs :

- La vie de quartier
- La parentalité
- La formation
- La jeunesse
- L'équipement maison citoyenne – maison de quartier EST

La liste n'est pas exhaustive mais elle donne un aperçu de l'activité 2015 et 2016 de l'association en lien avec ses projets d'animation globale et collective familles.



**Le projet concernant l'Animation Collective Familles porté par le référent Familles est écrit en violet dans le projet. Les actions que nous menons sont en direction des habitants, et pour la majorité des cas, ce sont des familles.**

## Vie de quartier

	Quantitatif	Qualitatif
Café en préam'bulle	En 2015 et 2016, 44 séances de café les vendredis de 8h30 à 10h avec 10 personnes en moyenne 6 cafés avec les partenaires regroupant 150 personnes	L'objectif est de créer du lien avec les habitants du quartier, d'apprendre à se connaître, de prendre conscience des problématiques existantes sur le quartier et de partager un moment convivial qui génère de la confiance, et une meilleure connaissance de la vie du quartier.
Le collectif Rose des sables	En 2015, elles ont réalisé 1 sortie à Marseille, un séjour de 3 jours au camping de Valras, 2 sorties à la mer ainsi que 2 repas partenaires. Pendant l'hiver 2015, 6 à 9 membres du collectif se sont investis dans des actions de financement afin de réaliser un voyage de découverte culturelle à Istanbul, avril 2016. A ce titre, elles se sont occupées du buffet de la journée mondiale du « refus de la misère et contre la discrimination » organisé par un collectif romain le 17 oct 2015 sur le parvis des droits de l'Homme à Romans. Elles ont aussi préparé le repas de la journée des Justes (repas pour 100 personnes) du samedi 21 novembre 2015	En 2015, le collectif Roses des sables a connu de grands bouleversements dû à ceux qu'a vécus la Maison Citoyenne. Le collectif redéfinit le fonctionnement en lien avec le cadre de travail de la MCNG.
Fête de quartier	Création d'un collectif de 40 bénévoles 600 participants	La fête de quartier a réuni les habitants du quartier le 20 juillet 2016 sur des valeurs du vivre ensemble et l'inauguration du jardin
Jardin Chopin	12 familles investies qui ont permis la création du jardin partagé Chopin Visites hebdomadaires et réunions bimensuelles	Un accompagnement intense du collectif pour le démarrage et sa mise en route
Café réparation mobile	En 2016, 14 séances avec en moyenne 6 personnes soit 84 au marché Monnaie	Action portée par la Maison de quartier ST Nicolas pour aller à la rencontre des habitants et réparer des petits objets cassés
Travail de proximité hors les murs	600 heures en 2 ans. Avec un éducateur de la sauvegarde	Ce travail a pour objectif d'être présent sur les lieux fréquentés par les différents publics du quartier et plus spécifiquement auprès des ados et des adultes. L'objectif est de créer des liens de confiance à différents moments de la journée.
Un été à la Monnaie	16 séances en 2 ans d'animation en pieds d'immeubles – 800 pers.	Action d'animations en juin, multi-partenaire dans le quartier
Oasis de convivialité	En 2016, ce sont 16 rencontres à différents points du quartier Près de 200 personnes rencontrées	C'est une nouvelle action « aller vers des publics isolés »

## Actions parentalité

	Quantitatif	Qualitatif
Vacances en beauté	22 demi-journées d'activités parents-enfants - 330 personnes  13 sorties locales - 220 personnes	Ces temps d'échanges permettent de favoriser les relations entre habitants et entre habitants et la Maison citoyenne, ils permettent l'échange sur la parentalité, l'éducation, l'alimentation. Ils permettent d'accompagner les enfants dans des activités motrices de découvertes d'activités manuelles qu'ils peuvent reproduire chez eux. Préparé par un collectif d'habitants, programmation à chaque période de vacances scolaires
Place des pères	Sur 2 ans, 120 pères de familles identifiés 26 impliqués dans les actions de la maison (tournois, repas des partenaires,...)	Ce nouveau projet a pour objectif de favoriser la relation père-enfants, de travailler sur la place du père dans l'espace public et dans le cadre familial, ainsi que de créer un espace qui permettent aux pères de s'impliquer et d'interagir sur le vivre ensemble.
Soirées en famille Bam'bulles	Sur 2 ans, 16 soirées familiales regroupant 960 participants	Cycle de soirées conviviales à chaque période de vacances scolaires
Entracte parental	16 séances a rassemblé 28 parents accompagnés de leur nourrisson.	L'entracte parental est un atelier « <i>massage d'éveil du nourrisson</i> ». Il a lieu un vendredi tous les 15 jours hors vacances scolaires. Avec le CMS Monnaie
Vesti'bulle	16 séances en 2016	Ateliers d'échanges de savoirs entre habitantes du quartier. Cet atelier favorise le lien social et le troc en particulier sur les vêtements des enfants
Délici'bulle	16 séances en 2016	Ateliers de cuisine où chacun apprend à adapter des recettes traditionnelles au local, et de saison ; on fait des gouters maison et bio pour les enfants
Sorties découvertes	6 sorties en 2016 – 48 personnes	En coopération avec les 2 maisons de quartiers, des sorties de découvertes locales sont proposées favorisant les ressources locales et créant des liens avec d'autres romains

## Actions formation - culture

	Quantitatif	Qualitatif
Atelier socio-linguistique	90 stagiaires par an avec 20% de primo-arrivants.  Accompagnés par 3 professionnels et 5 bénévoles	Des thématiques variés sont abordées : la recherche d'emploi, l'alimentation, la parentalité, l'explication de texte, la mobilité, la santé, les plantes, l'art postal avec la mise en place d'une correspondance avec d'autres personnes en France... C'est découvrir autrement notre société.
Cours d'arabe	Sur l'ensemble de l'année 2015, il y	Il s'agit d'une initiation à la langue arabe

littéraire	a eu 105 séances, divisées en 3 séquences de 1h30 avec 30 inscriptions.	auprès d'enfants et d'adultes.
Vélo école	Les mercredis de 14h à 16h, apprentissage et découverte du vélo	Action portée par la maison de quartier St Nicolas
Passeport culture	10 habitants du quartier EST en 2015 et 20 en 2016 ont bénéficié de cette action  2 spectacles présentés par la Comédie de valence à la MCNG	Accéder à la culture grâce au passeport, avec un tarif attractif et l'entraide d'un collectif

### Actions jeunesse

	Quantitatif	Qualitatif
Accompagnement à la scolarité	20 jeunes inscrits par année scolaire avec des séances bi-hebdomadaires	Action très demandée par les familles et les collégiens. En 2016, 4 bénévoles nous ont rejoints et des actions avec le collège <b>et les parents sont en cours</b>
Accueil de loisirs de 11 – 17 ans	Sur site, les mercredis et vacances scolaires 5 Camps et bivouacs pendant l'été 80 jeunes par an	Des journées en proximité permettant la découverte, l'engagement
Lab'Elles	95 jeunes filles de 14 à 20 ans inscrites en 2015 et en 2016 2 séances par semaine durant toute l'année	Levier de projets individuels et collectifs mené avec la sauvegarde. <b>Action vectrice de valeurs et de transmission.</b>
Futsal	En 2015, ce sont 3 créneaux de futsal adaptés à différents publics du quartier : Lundi pour les 11/14 ans : de 18h à 20 h. 12 personnes inscrites et 18 séances. Lundi pour les adultes (20 ans et +) : de 20h à 21h45 - 15 personnes inscrites et 25 séances. Jeudi pour les 15/19 ans : de 18h à 19h45 - 20 personnes inscrites et 25 séances	Cette action permet à des jeunes d'accéder à une activité sportive et nous permet de rester en lien avec les jeunes adultes du quartier.
Proximité jeunesse	100 heures en proximité jeunesse par an	Ponctuellement, 2 animateurs jeunesse vont à la rencontre des jeunes le mercredi après-midi et les fins de journée pour discuter et taper dans le ballon. Des petites actions qui permettent d'être en lien permanent avec le public jeune du quartier.
Accompagnement de projet des jeunes	8 projets menés dont le projet Londres qui a été un réel succès et certains jeunes préparent la journée mondiale de « l'égalité des chances »	Labélisée PRAPJ par la CAF26 et la DDCS.

## Equipement maison citoyenne

	Quantitatif	Qualitatif
Accueil du public	292 journées d'ouverture en 2015 289 en 2016 369 adhérents en 2015 Action directe de la MCNG estimée à 1400 usagers 6 expositions	Les usagers sont bien plus nombreux que les adhérents puisque notre association a pour vocation d'accueillir, informer, orienter, animer, accompagner les romaines et les romains. Sur une semaine, nous observons en moyenne un accueil journalier de 30 personnes (sans compter les personnes qui circulent pour leurs activités). L'accueil passe par les renseignements, les rendez-vous, les activités, les inscriptions administratives, l'écoute, les actions de la Maison...
Prêt aux associations	80 prêts ponctuels en 2015 de la salle polyvalente (200 places)	Les sollicitations associatives et institutionnelles sont en augmentation en 2016.



## PARTIE II

### CHAPITRE 2 : Diagnostic quartier EST – Monnaie (QPV)

#### Le quartier d'intervention - Fiche synthétique

**Population:** 7973 quartier Est / 3466 monnaie

**Famille :** le plus fort taux de familles nombreuses à bas revenus – 42% des ménages dépendent à 100% des allocations CAF (*source CAF de la Drôme*) ; beaucoup de jeunes (40 % du quartier) peu qualifiés et diplômés

**Emploi :** fort taux de chômage (17,5%) taux d'activité faible des plus de 30 ans; extrême précarité, une famille sur 2 n'a pas d'emploi

**Logement :** mixité faible malgré le PRU; PRU inachevé

**Cadre de vie :** nombreux services présents et associations repérées par les habitants, mixité sociale inexistante;

**Alimentation :** augmentation du taux d'obésité, diabète, ...

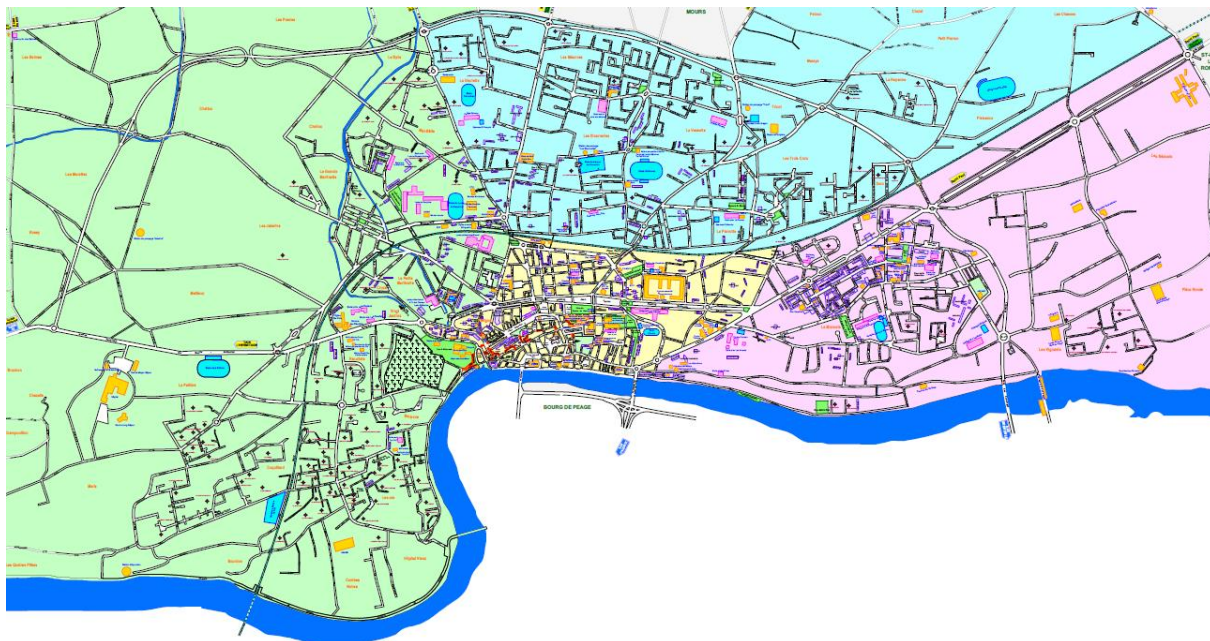
#### Les points de vigilance :

- taux de familles nombreuses et de jeunes enfants le plus importante de la ville;
- des nombreuses familles à bas revenus;
- ressenti de l'augmentation des violences faites aux femmes;
- situation de l'emploi préoccupante pour les plus de 30 ans avec des jeunes peu diplômés;
- certains secteurs restent en grande difficultés malgré le PRU;
- une mixité sociale quasi-absente;
- relogement hors quartier a bénéficié aux familles ayant une situation économique plus favorable;
- un sentiment d'insécurité sur le quartier;
- cloisonnement du public et du quartier Monnaie.

#### Les points forts, un quartier plein de ressources :

- une population jeune;
- un dynamisme économique;
- un dynamisme associatif (Maison de quartier, régie de quartier, prévention, associations culturelles...);
- une grande solidarité;
- Une mixité sociale lors des marchés;
- Actions de nombreux partenaires et de la Maison citoyenne à destination de la jeunesse;
- proximité du centre-ville et des services;
- un quartier en rénovation urbaine et un équipement neuf à vocation sociale.

### Ville de Romans



### Carte politique de la ville – Monnaie/cité Nadi



## Données par thématique – quartier Monnaie

### Emploi et précarité

Sur le quartier, la majorité des habitants est en situation de grande fragilité et très précarisée économiquement. En effet, la population est en situation dite de « cumul de handicaps », c'est-à-dire que différents facteurs viennent s'ajouter et ainsi accentuer la fragilité des situations.

Le premier facteur est la faiblesse des ressources perçues par la majeure partie de la population :

Ainsi, 75% de la population de la monnaie vit sous le seuil de pauvreté +200€, c'est le taux de pauvreté le plus important de la commune; 40 % des ménages dépendent à + de 50 % des allocations Caf (source CAF de la Drôme), enfin le revenu médian annuel déclaré 6500 euros soit 541 euros par mois.

Souvent, ce qu'on recherche c'est de l'argent, pas un travail

### Le détail de la répartition des populations selon les seuils de niveaux de vie

Source : Insee, DGI 2011 & estimations ©Compas

	Part des populations par seuil de niveau de vie en %				Estimation du nombre de personnes par seuil de niveau de vie			
	Niveau de vie inférieur au seuil de pauvreté - 100 € (877€)	Niveau de vie inférieur au seuil de pauvreté (977€)	Niveau de vie inférieur au seuil de pauvreté + 100 € (1077€)	Niveau de vie inférieur au seuil de pauvreté + 200 € (1177€)	Niveau de vie inférieur au seuil de pauvreté - 100 € (877€)	Niveau de vie inférieur au seuil de pauvreté (977€)	Niveau de vie inférieur au seuil de pauvreté + 100 € (1077€)	Niveau de vie inférieur au seuil de pauvreté + 200 € (1177€)
Centre historique	24	31	40	46	660	860	1 110	1 270
Centre ville	20	30	37	45	600	910	1 120	1 300
Presle - Mat-batier	11	16	22	30	200	290	400	550
Chatiou - Duchesne	15	19	26	33	320	410	560	710
Les Ocs - Les Recolets	11	17	22	27	240	370	470	580
Ouest rural	8	10	15	20	330	410	620	830
Gloriette - Meannes - Rural	8	10	15	22	210	260	380	560
Péricentre nord	13	20	26	32	500	770	1 000	1 230
Pierrotte - Chasses - ZI - Vignards	12	18	24	30	400	610	810	1 010
Est-Chateaufleury	11	17	45	28	250	380	1 000	620
Est-Pavillonnaire	13	18	25	32	270	370	520	660
Monnaie	51	64	74	78	1 170	1 460	1 690	1 810
Monnaie est	50	75	75	75	250	380	380	380
Romans-sur-Isère	18	24	31	37	6 090	8 120	10 490	12 530
CA Valence-Romans Sud Rhône-Alpes	11	17	23	29	23 550	36 390	49 240	62 080
La Drôme	10	16	21	27	49 380	79 010	103 710	133 340
La France métropolitaine	10	15	20	25	6 259 640	9 389 460	12 519 290	15 649 110
France métropolitaine	10	14	19	25	6 260 000	8 925 000	11 895 000	15 650 000

Valeurs inférieures à celle de Romans-sur-Isère

Valeurs proches de celle de Romans-sur-Isère

Valeurs supérieures à celle de Romans-sur-Isère

Le second facteur est relatif à l'emploi, en effet le taux de chômage est de 17,5 % sur la ville de Romans; sur le quartier environ 36% des salariés sont en contrat précaire, comparativement, pour la ville de romans, cela ne concerne que 17.7% des salariés). 29 % des hommes occupent un emploi; 24 % sont au chômage et 48 % inactifs\*.

\*inactifs : personne non déclarée comme demandeur d'emploi, retraité ou parent au foyer.

Le monde du travail est peu accessible aux femmes, davantage encore si elles portent le voile...

Les jeunes sont enfermés dans une logique de quartier et connaissent mal les codes de l'emploi.

Enfin, les données statistiques marquent encore davantage cet écart pour les femmes : elles sont particulièrement touchées par l'inactivité (environ 57% d'inactives sur le quartier/ moyenne romans 34%) et le temps partiel (60%, romans, 37%)

Les jeunes accèdent peu aux études supérieures, si c'est le cas, ils ne sont plus à Romans. S'ils reviennent, ils subissent de la discrimination à l'embauche et restent sans emploi

Le troisième facteur concerne les situations d'échec scolaire. Les situations de décrochages scolaires sont fréquentes et entre 35 et 40% des jeunes de 18-24 ans des quartiers Monnaie sont non scolarisés et sans diplômes.

Le travail est un moyen d'intégration dans la société

Enfin, dernier facteur qui complexifie l'accès de la population du secteur à un parcours de réussite : près de 60% de la population du quartier EST est soit étrangère, soit immigrée. Ce qui provoque des difficultés d'accès à la langue, et à la culture du pays de résidence, et constitue un frein à la formation et à l'emploi.

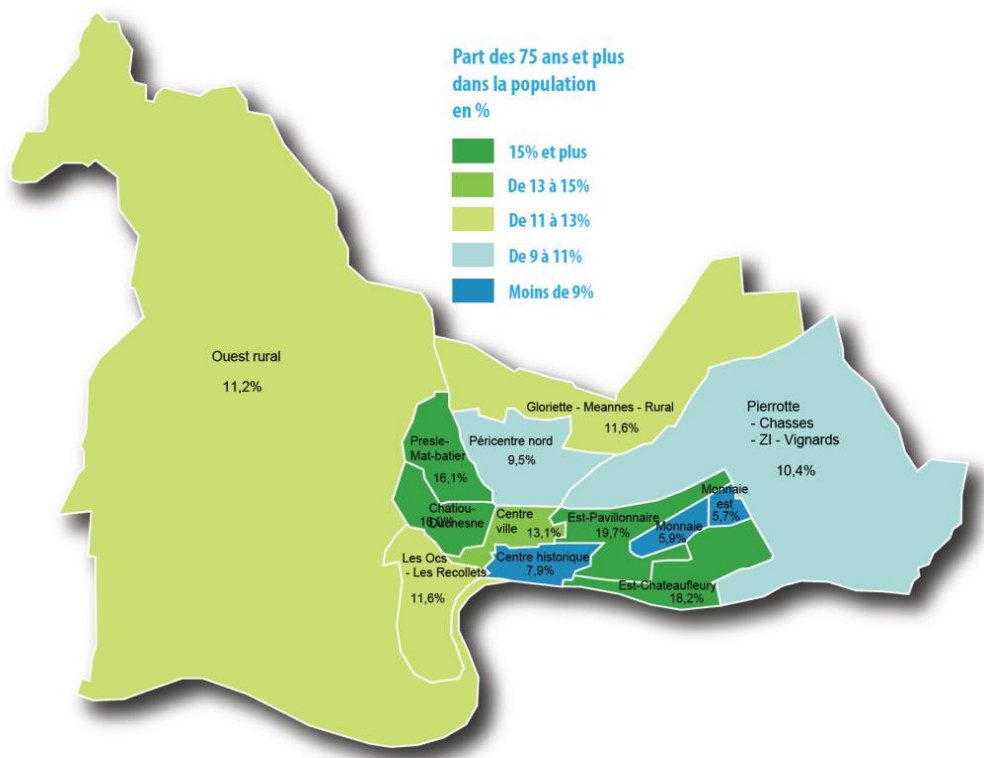
L'adhésion aux maisons de quartiers et l'activité bénévole permettent de se sentir utile

Enfin, on rencontre un vrai problème de reconnaissance des personnes inactives ou sans emploi, c'est pourquoi la maison citoyenne valorise aujourd'hui de plus en plus le bénévolat et permet la gestion d'activités grâce aux temps d'habitants retraités ou au chômage.

### Isolement

L'isolement sur le quartier est subi par les personnes âgées qui vivent sur l'est pavillonnaire, notamment la cité Jules Nadi où les plus de 75 ans représentent près de 20% de la population.

Source : Insee, RP 2012



Les personnes âgées de la Cité Nadi sont les plus isolées

Les femmes  
vivant seules sont  
très isolées

Ce phénomène concerne également, tout âge confondu, les personnes étrangères qui s'installent sur le territoire et notamment les femmes qui n'ont pas de réseau familial sur place. Ainsi, on constate que de nombreuses apprenantes des ateliers sociolinguistiques viennent pour briser l'isolement.

Enfin, le quartier lui-même est perçu comme isolé par rapport au reste de la ville et cela malgré les efforts de décloisonnement effectués ces dernières années. Les habitants se considèrent comme habitants de la Monnaie et non de Romans.

La Monnaie est  
en dehors de la  
Ville

## Mobilité

L'enjeu de la mobilité relève à la fois d'une réalité matérielle et de la perception des habitants : qu'est ce qui est proche et/ou facile d'accès ?

Le plateau des  
couleurs est plus  
accessible que le  
Leclerc de Romans  
avec le bus

Or, le constat est que le quartier est à proximité du centre-ville et des services tel que mairie centrale, poste, gare, commerces et services de santé mais que le réseau de transport public est mal conçu, tant en terme d'accès que d'itinéraires et d'horaires.

La perception des habitants vient renforcer ce constat, cela est sans doute en partie lié au sentiment de cloisonnement du quartier et à la difficulté d'accéder aux différents services de transport du fait de la faiblesse des ressources financières et du manque d'information.

Le bus ne coute que  
120 euros, mais les  
démarches  
administratives sont  
longues

De plus, de nombreux services ont disparu du quartier : fermeture de la poste, de la mairie annexe, et très prochainement du supermarché. De même la plupart des commerces de proximité ont disparu.

La maison citoyenne nous  
aide à découvrir de  
nouveaux endroits en toute  
simplicité et à proximité de  
Romans

La Maison citoyenne en coopération a mis en place de nombreuses actions tel que le code de la route, le vélo école, des sorties découvertes autour de Romans...

## Alimentation

Nous disposons de peu d'éléments statistiques pour analyser la situation des habitants de la Monnaie sur les enjeux liés à l'alimentation.

En termes d'équipements, le quartier dispose d'un marché bi hebdomadaire bien achalandé et assidument fréquenté ainsi que de 2 jardins partagés.

Nous ne savons  
pas conserver les  
produits  
correctement

En terme de constats généraux, le secteur de la monnaie subi certainement les mêmes évolutions des pratiques alimentaires, associant une augmentation du gaspillage alimentaire, des jeunes qui ont un comportement alimentaire mauvais pour leur santé (30% en moyenne nationale), une forte augmentation du nombre de personnes en surpoids (au niveau national, 39 % des hommes et 24% des femmes de plus de 18 ans sont en

Des habitudes  
alimentaires néfastes pour  
la santé : préparation trop  
grasses, trop sucrées

situation de surpoids) et de nombreux repas pris devant les écrans (19 % du temps consacré aux repas est passé devant la TV en France)

Du fait de la faiblesse des ressources, le coût du produit est important dans le choix du produit

Suite aux échanges avec les habitants, on constate que du fait de la faiblesse des ressources, le budget alimentation sert de variable d'ajustement, le choix se porte donc sur les produits les moins chers, au détriment de leur qualité nutritionnelle.

Méconnaissance des labels et de la contenance des produits

La population est encore éloignée de la nourriture saine et bio par méfiance, méconnaissance et nécessité économique.

Cependant il existe une vraie volonté de partager, d'échanger, d'apprendre et de construire ensemble de nouvelles formes de consommation, de préparation qui soient meilleures pour la santé et l'environnement.

### Cadre de vie et logement

Le quartier de la monnaie a fait l'objet de modifications importantes grâce au PRU en cours, et le PRU 2 est en attente. L'essentiel du parc immobilier du quartier monnaie Est se compose d'habitat social, la mixité sociale est très faible, tout comme la part de propriétaires.

Les femmes et les hommes, les jeunes, et les moins jeunes... ont leurs espaces et se mélangent peu

### Le détail de la répartition par statuts d'occupation des résidences principales

Source : Insee, RP 2012

	Statut d'occupation des résidences principales (%)				Ensemble des résidences principales
	propriétaires	locataires du parc privé	locataires sociaux	logés gratuitement	
Centre historique	28,6	59,8	9,8	1,8	1 623
Centre ville	32,9	53,1	13,3	0,7	1 802
Presle - Mat-batier	64,9	31,2	2,3	1,7	862
Chatiou - Duchesne	49,7	28,6	19,7	2,0	974
Les Ocs - Les Recollets	60,7	22,7	16,0	0,5	935
Ouest rural	77,4	10,0	11,1	1,5	1 476
Gloriette - Meannes - Rural	83,6	9,6	3,2	3,5	1 087
Péricentre nord	41,2	35,9	20,0	2,9	1 918
Pierrotte - Chasses - ZI - Vignards	70,8	16,0	10,2	3,0	1 357
Est-Chateaufleury	70,5	26,2	0,9	2,4	1 049
Est-Pavillonnaire	48,0	28,5	23,2	0,3	1 225
Monnaie	4,4	6,9	88,7	0,0	1 054
Monnaie est	1,6	1,1	97,3	0,0	242
Romans-sur-Isère	50,3	29,1	18,9	1,7	15 603
CA Valence-Romans Sud Rhône-Alpes	58,4	26,4	13,4	1,9	22 901
La Drôme	61,8	25,6	10,3	2,4	212 937
La France métropolitaine	57,8	25,2	14,6	2,4	27 567 298

Valeurs inférieures à celle de Romans-sur-Isère

Des logements sociaux inadaptés à la composition familiale, et la difficulté d'en changer.

En terme de logement, certains immeubles ont été démolis et les habitants relogés sur le quartier Ouest et Nord. Cela a permis une déconcentration partielle du logement social. De même, de nombreux logements ont fait l'objet d'importants travaux de rénovation et d'isolation, améliorant significativement leur qualité, même si il y a une difficulté quant à l'adéquation entre les logements disponibles et la composition des familles demandeuses.

Quant au cadre de vie, il dispose de quelques atouts, tel que le marché et quelques commerces de proximité, de nombreuses associations, et équipements culturels et sportifs tels que la médiathèque, la ludothèque, des écoles, des espaces verts et le gymnase.

Des espaces publics investis par les habitants

Les pieds d'immeubles, les parties communes ou les parcs ne sont pas bien entretenus et/ou dégradés

Cependant, ces atouts ne sont pas assez mis en valeur, ainsi, le manque d'entretien des espaces verts et les nuisances provoquées par une petite partie des habitants empêchent un usage optimal par l'ensemble des habitants et contribuent à la mauvaise réputation du quartier auprès de l'« extérieur ».

## Famille

Le quartier de la Monnaie est un territoire qui concentre une grande diversité d'origine, l'une de ces richesses est la densité de famille et de jeunes enfants présents sur son territoire.

	Composition des ménages (%)					taille des ménages
	personnes seules	couples sans enfant	familles monoparentales *	couples avec enfant(s) *	autres	
Centre historique	62,1	10,4	12,3	13,0	2,2	1,66
Centre ville	58,4	16,6	11,1	10,2	3,6	1,69
Presle - Mat-batier	44,1	26,1	8,9	18,1	2,8	1,99
Chatiau - Duchesne	44,7	27,7	9,1	16,6	2,0	1,94
Les Ocs - Les Recollets	33,0	30,9	8,3	26,2	1,6	2,18
Ouest rural	20,4	29,1	7,5	42,1	0,8	2,67
Gloriette - Meannes - Rural	19,3	47,2	7,8	23,9	1,9	2,36
Péricentre nord	48,5	19,8	10,5	19,5	1,8	1,94
Pierrotte - Chasses - ZI - Vignards	28,3	27,3	8,7	34,3	1,5	2,55
Est-Chateaufleury	41,9	26,5	8,2	19,6	3,8	2,03
Est-Pavillonnaire	50,8	26,9	9,1	12,6	0,6	1,82
Monnaie	38,3	10,9	19,6	30,2	1,1	2,49
Monnaie est	22,2	10,3	13,9	53,1	0,5	3,30
Romans-sur-Isère	41,8	23,7	10,2	22,3	2,0	2,11
CA Valence-Romans Sud Rhône-Alpes	35,1	26,9	9,2	26,9	1,9	2,24
La Drôme	33,1	28,8	8,7	27,6	1,7	2,26
La France métropolitaine	34,5	27,1	9,1	27,1	2,2	2,25

\* dont familles avec enfant(s) de 25 ans et plus

Valeurs inférieures à celle de Romans-sur-Isère

Valeurs proches de celle de Romans-sur-Isère

Valeurs supérieures à celle de Romans-sur-Isère

Taille moyenne des ménages :

Cependant ce fort taux de familles avec jeunes enfants et de familles nombreuses (38%), qui en fait un territoire dynamique et à fort potentiel est à modérer au vue des indicateurs de précarité (cf emploi et précarité et cadre de vie).

Les jeunes sont enfermés dans une logique de quartier et connaissent mal les codes de l'emploi

Comme vu précédemment, plus d'une famille sur 2 n'a pas d'emploi, et la majorité dépend à plus de 50% des aides publiques.

Le rectorat ne répond pas aux besoins des enfants qui décrochent

Ainsi, le secteur dispose d'équipements pertinents, tels que nombreuses écoles ou service de PMI (protection maternelle et infantile), de prévention spécialisée ou encore de lutte contre le décrochage scolaire. Cependant, ceux-ci demeurent insuffisants à répondre aux besoins spécifiques de l'ensemble des familles.

Avec les écrans les familles passent de moins en moins de temps ensemble

En effet, 40% des habitants ont moins de 25 ans et cette jeunesse est nombreuse et peu qualifiée. Pourtant, nombreux sont ceux qui sont déjà parents.

Problème de reconnaissance des personnes inactives ou sans emploi

Au-delà de cette difficulté, du fait du cadre de vie, il est nécessaire de soutenir les parents dans leur rôle afin qu'ils soient en mesure d'offrir à leurs enfants un parcours de réussite, tout en les valorisant afin qu'ils prennent confiance dans leur capacité à vaincre leurs difficultés (emploi, ressources, logement, démarches administratives...)



## L'équipement Maison de quartier EST - Maison citoyenne Noël Guichard



L'association Maison citoyenne est installée sur la place Berlioz, elle a la gestion de l'équipement municipal « maison de quartier EST ».

Le bâtiment est composé :

- d'une salle polyvalente pouvant accueillir 200 personnes
- un hall d'accueil
- 2 salles d'activités
- de 5 bureaux dont 1 polyvalent
- de 2 cuisines dont 1 pour la mise à disposition des actions de la maison et en prêt aux associations
- 1 jardin de bambous
- Une salle commune associative

Accueil du public : la maison citoyenne accueille le public du lundi au vendredi de 9h à 12h et de 14h à 18h et le samedi de 8h30 à 12h. Les activités de l'association ont une amplitude horaire plus élargie.

Accueil des associations : l'association gère l'accès au Pôle associatif et sa salle commune. Aussi, elle met à disposition des associations hébergées ou non les salles dont elle dispose. Pour cela, elle met en place une convention associative. Cette dernière se configure de la même façon dans les maisons de quartier des Ors et de St Nicolas. Les mises à disposition des salles sont du lundi au dimanche de 7h à 23h.

### Partenariats :



La Maison citoyenne s'inscrit dans le projet commun *d'une coopération entre 3 lieux* avec les maisons de quartiers des Ors et de St Nicolas incluant des actions communes à l'échelle du bassin de vie. Avec ce projet commun, la maison citoyenne intègre ce groupe pour devenir un acteur collectif.

Les actions de partenariat seront conçues dans cette logique de partage du projet commun. Le partenariat prospectif sera essentiel. Et l'envie de fédérer les partenaires associatifs du territoire est présente.

### Le partenariat opérationnel se décline :

- ✓ Avec les acteurs institutionnels du quartier : la médiathèque Monnaie, la sauvegarde de l'enfance, la régie de quartier, la caisse des écoles, la ludothèque, accueil de loisirs municipal, le collège Lapassat, les écoles maternelles et élémentaires (Langevin, Nadi, St Exupéry), HPR, Soliha (anciennement Clajj Tipi et le CALD),
- ✓ Les associations de quartier : les jasmins de Tunisie, Droit à la parole, les pieds et des mains, le sporting club, AJC des 2 rives, club de l'âge, cœur en fête, les stard'elles, ...
- ✓ Avec les acteurs de la Ville : la ressourcerie verte, accès, romans international, MJC Robert Martin l'ébullition, à pincés et à vélo, la PHIC, Emmaüs, graine de cocagne, Archer, PTCE, mission locale ...



## PARTIE II

### CHAPITRE 3 – PROJET CENTRE SOCIAL 2017 – 2020

En violet, les actions menées par l'ACF

En rouge, les actions en lien avec les 2 autres maisons de quartier

#### AXE 1 - Favoriser le lien social et l'ensemble à vivre : bouger et mixer

Objectifs opérationnels	Opération	Indicateurs d'évaluation
1.1 Valoriser le quartier de la Monnaie et contribuer à son image positive	<ul style="list-style-type: none"> <li>- Aménager les aires de jeux et les espaces publics du quartier grâce à l'émergence d'un collectif d'habitants « ensemble à vivre » : mettre des fontaines, de la couleur pour rendre le quartier plus beau... travail en partenariat avec la régie de quartier</li> <li>- Prendre en compte la réalité de la jeunesse dans l'aménagement du quartier : mettre un revêtement synthétique sur le stade de foot pour permettre aux jeunes de faire du sport</li> <li>- Valoriser l'histoire de Romans et du quartier, ses petites et grandes réussites, grâce au récit, à la radio</li> </ul>	<ul style="list-style-type: none"> <li>- Nb d'actions proposées par le collectif « ensemble à vivre »</li> <li>- Nb d'aménagements en lien avec les besoins de la jeunesse</li> <li>- Nb de journaux distribués sur le quartier monnaie et hors du quartier</li> </ul>
1.2 Lutter contre l'isolement des personnes, en particulier les populations fragiles	<ul style="list-style-type: none"> <li>- Développer les actions « Aller vers – oasis de la convivialité » avec un cycle bimensuel en particulier vers les personnes isolées et âgées</li> <li>- Travailler en partenariat avec le CCAS et le CMS pour identifier les problématiques</li> </ul>	<ul style="list-style-type: none"> <li>- Nb de sorties « oasis de la convivialité » et nb de participants</li> <li>- Nb de rencontres par an avec le CCAS et CMS</li> </ul>
1.3 Permettre aux habitants de s'approprier l'espace public en favorisant l'ensemble à vivre et le vivre ensemble	<ul style="list-style-type: none"> <li>- Créer plusieurs jardins partagés avec les familles dans le quartier et favoriser la création d'une ferme en lien avec HPR, graine de cocagne... avec un principe fort de solidarité et de développement durable</li> <li>- Favoriser la coopération entre les différents jardins partagés de la Ville</li> </ul>	<ul style="list-style-type: none"> <li>- Nb de parcelles et de familles sur le quartier bénéficiant de jardin à partager</li> <li>- Nb de rencontres avec les jardins des autres quartiers</li> </ul>
1.4 Créer des espaces d'échanges pour permettre la solidarité et de la connaissance de l'autre	<ul style="list-style-type: none"> <li>- Maintenir les cafés en préam'bulle hebdomadaires avec les habitants et une fois par cycle avec les partenaires</li> <li>- Maintenir les 8 soirées Bam'bulles par an, ouvertes aux habitants, aux familles et aux partenaires</li> <li>- Mettre en place K'fé discut' de la jeunesse : Travailler avec les jeunes sur la question des représentations et de la vie en société</li> <li>- Animer les rencontres partenariales « agir dans le quartier Monnaie » et favoriser la coopération et l'émergence de projets communs</li> <li>- Permettre aux partenaires culturels, associatifs,... de faire des rencontres à la Maison citoyenne</li> </ul>	<ul style="list-style-type: none"> <li>- Nb de participants aux cafés et aux soirées</li> <li>- Nb de participants jeunes</li> <li>- Nb de rencontres partenariales par an</li> <li>- Nb de prêts de salles aux partenaires</li> </ul>



<p>1.5 Développer des temps de débat, d'animation et d'occupation dans l'espace public avec les habitants</p>	<ul style="list-style-type: none"> <li>- Favoriser la mixité des publics dans les actions de la maison</li> <li>- <b>Maintenir les tables de quartiers</b> tout au long de l'année : faire un porteur de parole mensuel sur des questions de société (ex. travailler sur la signification de la laïcité, les compétences des institutions, les questions de la vie quotidienne)</li> <li>- <b>Poursuivre les actions pieds d'immeubles selon les principes de l'association</b></li> <li>- Animer des actions jeunesse hors les murs</li> <li>- Travailler avec les jeunes sur la question de la discrimination (Lab'Elles,...) ; maintenir le partenariat de l'association l'Ebullition</li> </ul>	<ul style="list-style-type: none"> <li>- Nb de participants et nb de tables de quartier</li> <li>- Nb de personnes touchées aux pieds d'immeubles</li> <li>- Nb d'actions sur les discriminations</li> </ul>
<p>1.6 Accompagner les habitants aux manifestations des autres</p>	<ul style="list-style-type: none"> <li>- Développer les rencontres entre les romansais</li> <li>- Permettre la circulation des habitants entre quartiers</li> <li>- Faire une fête qui réunisse tous les romansais, et pas seulement une fête de quartier</li> <li>- Créer des temps de café animés dans les maisons de quartiers pour créer les rencontres : café solidaire</li> <li>- Créer davantage d'évènements qui réunissent les jeunes des différents quartiers</li> </ul>	<ul style="list-style-type: none"> <li>- Nb d'accompagnement aux actions des autres</li> <li>- Nb de cafés solidaires</li> </ul>
<p>1.7 Tou (tes) à vélo : rendre le vélo accessible aux habitants de la monnaie (volet technique et matériel) : vélo-école, réparation de vélo, collectif pour lieux de stockage de vélos.....</p>	<ul style="list-style-type: none"> <li>- Accompagner des actions de mobilité, en particulier avec les jeunes et le public ASL</li> <li>- Faire un local pour permettre le stockage de vélo en lien avec HPR, et valence agglo</li> <li>- Mettre en place un vélo-école adultes en lien avec la maison de quartier St Nicolas et à Pince et à Vélo</li> <li>- Développer le prêt de vélo sur la ville sur les 3 maisons</li> <li>- Aider aux financements (achats groupés, étalement des paiements...) du vélo électrique pour les romansais avec l'aide de VRAD</li> <li>- Faire un parcours fléché pour les pistes cyclables</li> </ul>	<ul style="list-style-type: none"> <li>- Nb d'actions mobilité et de participants</li> <li>- Nb de vélos box installés</li> <li>- Nb d'achats de vélo</li> </ul>
<p>1.8 Développer la connaissance et la pratique des moyens de déplacements nécessaires en fonction des besoins : à pied, à vélo, en bus, en train</p>	<ul style="list-style-type: none"> <li>- Favoriser les déplacements doux avec les acteurs du territoire</li> <li>- <b>Favoriser les sorties collectives locales (département, région), familiales, de découverte en s'appuyant sur la culture et l'éducation : découverte d'une première sortie, et permettre la mise en confiance des familles</b></li> <li>- Faire plus de communication sur les parcs et espaces verts autour et dans Romans</li> <li>- Rendre accessible les moyens techniques et financiers pour la mobilité déjà disponibles (VAE, dispositifs VRAD,...) ex. permanences pour faire connaître et remplir la carte illico-solidaire</li> </ul>	<ul style="list-style-type: none"> <li>- Nb de sorties et de participants</li> <li>- Nb de rencontres avec les partenaires sur la mobilité</li> </ul>

**Critères d'évaluation :** Actions vers les publics défavorisés. Création de liens sociaux, d'entraide. Egalités F/H. Animation du territoire, du quartier. Améliorer la qualité de l'environnement. Contributions à l'innovation sociale, environnementale et institutionnelle. Alimenter un réseau local et coopératif. Entreprendre l'action qu'elle soit physique et/ou psychologique avec les autres. Conforter un « mieux circuler » dans la ville, entre les quartiers.



## AXE 2 - Stimuler les alternatives durables :

**s'engager à produire et consommer autrement, penser local et commun et devenir fertile**

En violet, les actions menées par l'ACF

En rouge, les actions en lien avec les 2 autres maisons de quartier

Objectifs opérationnels	Projet, action, opération	Indicateurs d'évaluation
2.1 Réveiller le potentiel de compétences et d'aptitudes à entreprendre des habitants	<ul style="list-style-type: none"> <li>- Structurer nos liens avec les partenaires emplois pour le quartier (recherche d'emploi et création d'activités): Accorderie, Archer, Aequitaz, Mission locale, maison pour l'emploi et la formation, prévention spécialisée, régie de quartier, RBE, CCI...</li> <li>- Accompagner des groupes d'habitants (dont celui des ASL) sur la question de l'emploi : groupe de soutien, création d'une bourse du travail, travailler sur les discriminations à l'embauche liées au genre et à l'origine, participation à des forums d'emploi</li> <li>- Favoriser des permanences d'aide juridique et d'orientation dans une approche globale et en lien avec le CIO jeunesse</li> <li>- Accompagner les jeunes sur l'action collective Emploi</li> </ul>	<ul style="list-style-type: none"> <li>- Nb de rencontres avec les partenaires sur l'emploi</li> <li>- Nb de participants aux actions emploi</li> </ul>
2.2 Etre identifié comme acteur de développement local et économique qui provoque l'accélération, l'incubation et la réalisation d'opérations bénéficiant aux jeunes, aux entreprises et au quartier.	<ul style="list-style-type: none"> <li>- Echanger avec le bailleur social sur des mises à disposition à moindre coût des RDC du quartier Monnaie pour permettre d'expérimenter l'initiation d'activités génératrice de revenus</li> </ul>	<ul style="list-style-type: none"> <li>- Nb d'actions bénéficiant aux jeunes sur le volet économique</li> <li>- Nb de rencontres avec le bailleur social</li> </ul>
2.3 Permettre l'accès à des produits sains, locaux et solidaires	<ul style="list-style-type: none"> <li>- Développer les ateliers cuisine parents enfants et adultes : poursuivre les ateliers delibulle, apprendre et prendre le temps de cuisiner et manger en famille, proposer des ateliers de « transposition de recettes traditionnelles » avec du local et mieux équilibrées, préparation et conservation des aliments frais, alimentation adaptée aux différents âges de la vie,</li> <li>- Favoriser les bonnes pratiques alimentaires contre le gaspillage et la récupération alimentaire</li> <li>- Composer avec les habitants un « carnet de recette rapide »</li> <li>- Monter une filière d'approvisionnement avec des tarifs aménagés pour permettre</li> </ul>	<ul style="list-style-type: none"> <li>- Nb d'ateliers et nb de participants aux ateliers cuisine</li> <li>- Nb de participants au carnet</li> </ul>



	l'accès à des produits de qualité aux habitants et aux familles.	
2.4 Eveiller et mobiliser les habitants sur les enjeux liés à l'alimentation	- Conscientiser les habitants au bienfait d'une alimentation responsable : Développer des ateliers et des visites ludiques chez des producteurs locaux	- Nb de visites chez les producteurs locaux et nb de participants
2.5 Participer au développement d'alternatives économiques durables	- Renforcer le partenariat avec le SEL, Accorderie, ressourcerie verte, à pinces et à vélo... - Diversifier le système d'autopartage, de services,... sur le quartier, avec d'autres acteurs - Développer une tarification accessible, en favorisant l'adhésion à l'association et aux services des autres (lien Tic Tac, Accorderie,...) - Créer un café/épicerie solidaire - Développer les actions autour du café réparation mobile (CRM) porté par la maison de quartier st Nicolas et de l'atelier vestibulle (action textile) sur la récupération, réutilisation d'objets	- Nb de rencontres partenariales sur l'économie de partage  - Nb de CRM et de participants - Nb de vestibulle et de participants
2.6 Rendre accessible, lisible, attractif les réseaux d'échanges existants	- Développer les supports pour faire connaître l'existant : affichage, diffusion des adresses, catalogue des trocs et des bons plans sur Romans et les environs. - Développer les espaces de rencontres et d'échanges pour faire sortir l'entraide des cercles de proximité : organiser des échanges d'objets, de vêtements, de livres, de petits matériels... à la maison citoyenne et avec les autres maisons de quartiers	- Nb d'actions communes sur l'économie de partage

**Critères d'évaluation :** Actions pour le développement de l'économie de partage et lutte contre la pauvreté. Richesses créées et/ou économisées. Contributions à l'innovation sociale, économique, environnementale et institutionnelle. Apport de connaissances. Echanges locaux de savoirs. Innovation économique et sociale. Découverte de besoins émergents et réponses à des besoins non couverts. Tarification modulée des actions et des services.



**AXE 3 - Transmettre, c'est produire collectivement des débats, du dialogue, des compétences, de la mobilisation, des savoirs, des histoires, du savoir-être ensemble... grâce à tout système de communication ☺ NTIC/ATIC**

En violet, les actions menées par l'ACF

En rouge, les actions en lien avec les 2 autres maisons de quartier

Objectifs opérationnels	Projet, action, opération	Indicateurs d'évaluation
3.1 Développer les actions de soutien à la parentalité. Créer davantage d'espaces d'échanges en confiance avec les parents	<ul style="list-style-type: none"> <li>- Développer l'entraide parental (atelier de massage du nourrisson en lien avec la PMI), poursuivre l'accompagnement du groupe de la « place des pères », et approfondir les activités « sorties familles » et « vacances en beauté ». Favoriser l'émergence de collectifs de parents.</li> <li>- Soutenir les parents dans l'accompagnement de l'usage des outils numériques: prévention des risques, vie de familles et NTIC et échanger avec les jeunes sur ces pratiques</li> <li>- Faciliter la relation entre l'école et les parents en créant des espaces de rencontres sur l'accompagnement à la scolarité (CLAS) et ateliers socio-linguistiques (ASL)</li> <li>- Poursuivre les partenariats avec le DRE et la prévention spécialisée au quotidien et dans les actions spécifiques : ACM, camps et bivouac, lab'elles, projet mobilité...</li> </ul>	<ul style="list-style-type: none"> <li>- Nb de collectifs aux actions parentalité</li> <li>- Nb d'actions en lien avec les NTIC</li> <li>- Nb de rencontres CLAS, ASL</li> <li>- Nb d'actions partenariales sur le soutien à la parentalité</li> </ul>
3.2 Poursuivre et renforcer l'accompagnement de projet (collectif et individuel) du jeune	<ul style="list-style-type: none"> <li>- Renforcer l'activité d'accompagnement à la scolarité bi hebdomadaire pour les jeunes de 11 à 17 ans, en développant l'engagement des parents, des enseignants, des bénévoles et la transmission</li> <li>- Soutenir des projets pédagogiques portés par les jeunes basé sur le numérique : web radio, web doc, radio...</li> <li>- Accompagner les jeunes dans leur projet individuel et collectif</li> </ul>	<ul style="list-style-type: none"> <li>- Nb de rencontres en groupe mixte</li> <li>- Nb de projets en lien avec le numérique</li> <li>- Nb de jeunes accompagnés</li> </ul>
3.3 Produire de la connaissance. Apprendre et faire apprendre : découvrir, relater	<ul style="list-style-type: none"> <li>- Développer le partenariat avec les écoles et collège et proposer des ateliers de fabrication (bois, jeux, jardin...) et les partenaires</li> <li>- Favoriser les actions intergénérationnelles avec l'outil numérique : proximité, jeunesses, familles, l'accès aux droits, décryptage de l'information, réseaux sociaux, solidarité anciens/jeunes,...</li> </ul>	<ul style="list-style-type: none"> <li>- Nb de rencontres partenariales sur l'éducation et actions menées ensemble</li> <li>- Nb de projets et de participants en lien avec le numérique</li> </ul>
3.4 Dialoguer, débattre et mobiliser. faciliter les débats publics sur les choix importants qui concernent les citoyens.	<ul style="list-style-type: none"> <li>- Accentuer les actions d'éducation populaire envers le public adulte et familial</li> <li>- S'outiller pour comprendre et agir sur la société et prendre du recul : table de quartier thématique mensuel, porteur de parole régulier dans les lieux publics.</li> </ul>	<ul style="list-style-type: none"> <li>- Nb de débats et nb de participants</li> <li>- Nb de tables de quartier et nb de participants</li> </ul>



3.5 Diffuser et former aux bons usages du numérique dans toutes nos activités	<ul style="list-style-type: none"> <li>- Orienter les parents sur les associations spécialisées en fonction de leurs besoins</li> <li>- Proposer des permanences « accès internet » pour permettre aux usagers de faire leurs démarches administratives (liens avec Accorderie, médiathèque)</li> </ul>	- Nb d'actions partenariales sur l'accès internet et démarches administratives
3.6 Valoriser la diversité culturelle présente sur le quartier EST	<ul style="list-style-type: none"> <li>- Mettre en place des ateliers créatifs pour les adultes et des familles afin de valoriser la culture de chacun</li> <li>- Transformer régulièrement le hall de la maison en hall d'exposition pour faire des liens entre l'histoire et les histoires des communautés présentes sur le quartier</li> <li>- Travailler avec les écoles pour ouvrir l'horizon culturel de chacun</li> </ul>	<ul style="list-style-type: none"> <li>- Nb d'ateliers créatifs et nb de participants</li> <li>- Nb d'expositions par an</li> </ul>
3.7 Aller vers des pratiques culturelles variées et faire venir des événements culturels dans les locaux	<ul style="list-style-type: none"> <li>- Permettre l'apprentissage des codes culturels français (ASL, FLE)</li> <li>- Accompagner des groupes dans des lieux culturels pour qu'ils s'y sentent ensuite plus à l'aise (opéra, salle de concert, théâtre...)</li> <li>- Développer davantage les sorties cultures entre les maisons de quartiers</li> <li>- Développer le passeport culture par des actions de sensibilisation à la culture auprès des familles lors d'autres actions/ événements</li> </ul>	<ul style="list-style-type: none"> <li>- Nb de participants ASL et nb de primo-arrivants</li> <li>- Nb de sorties cultures</li> <li>- Nb de participants au passeport culture</li> </ul>

**Critères d'évaluation :** Animation du dialogue participatif, animation du processus de décision contributif (participatif, délibératif, exécutif), Organisation de la prise de parole des familles et des citoyens. Impact positif/négatif du capital social et culturel. Egalité, développement des « capacités ».

## PARTIE II

### CHAPITRE 4 : richesses et moyens



La maison citoyenne Noël Guichard MJC – centre social est une structure associative loi 1901, forte de 360 adhérents. Elle gère un équipement mis à disposition par la Ville, sur le quartier EST de la Ville. L'association a fêté 50 ans en 2016. Elle est agréée « éducation populaire » par la DDCS 26 depuis 1989.

Le Conseil d'administration est garant du projet politique de la structure. Il est épaulé par une équipe de professionnels qualifiés. Ce travail de collaboration dans des groupes mixtes entre des administrateurs élus, des adhérents, des habitants et des professionnels choisis est un travail associé quotidien.

Le pilotage vise à partager le pouvoir autant que possible entre tous les protagonistes du projet social : administrateurs, professionnels, habitants, partenaires ... tout en garantissant une cohérence globale, une adéquation avec les valeurs qui sous-tendent l'action et la visée politique de transformation. Ce pilotage partagé vise à faire vivre le projet social dans des conditions optimales et en cohérence avec les visées politiques, les valeurs et les principes des actions.

#### **Passer de l'usager à l'adhérent, au bénévole à l'engagement d'administrateur : c'est passer de l'intérêt personnel à l'intérêt collectif**

##### Les usagers

La Maison citoyenne a pour vocation d'agir avec les habitants (et non que ses adhérents). De nombreuses actions sont menées hors les murs sans attention particulière à l'adhésion à l'association. Par conséquent, l'action de la maison citoyenne est faite auprès des usagers. L'association estime que 1400 usagers bénéficient de son action.

##### Les adhérents

Adhérer, c'est soutenir un projet en adhérant aux valeurs portées, au projet social et au projet de coopération territoriale. Cela fait partie d'un processus d'engagement. La pédagogie de l'adhésion, sa compréhension sont donc essentielles.

La maison citoyenne dénombre 360 adhérents. Chacun bénéficiant d'un droit de vote et la possibilité d'accéder à la gouvernance de l'association.

L'adhésion à la maison citoyenne ouvre droit à ses adhérents d'accéder aux services et actions des maisons de quartiers des Ors et de St Nicolas, et réciproquement.

##### Les bénévoles

Ce sont les adhérents ou non-adhérents qui s'engagent régulièrement ou occasionnellement à agir à nos côtés : aide à l'organisation de la fête de quartier, bénévoles de l'accompagnement scolaire, français sociolinguistiques, repas des partenaires... Nous estimons qu'ils sont au nombre de 180 bénévoles représentant 2 Equivalents de Temps Plein par an.

##### L'assemblée générale

L'assemblée générale a lieu au moins une fois par an (statutaire), ouverte à tous les adhérents. Cette instance donne l'orientation du projet associatif de l'association. Elle élit les membres du conseil d'administration et vote les comptes de l'association.



C'est le moment privilégié pour s'informer et (re)découvrir les projets de l'association de quartier. C'est un lieu démocratique où tous les adhérents peuvent s'exprimer, en faisant part de remarques, critiques ou suggestions.

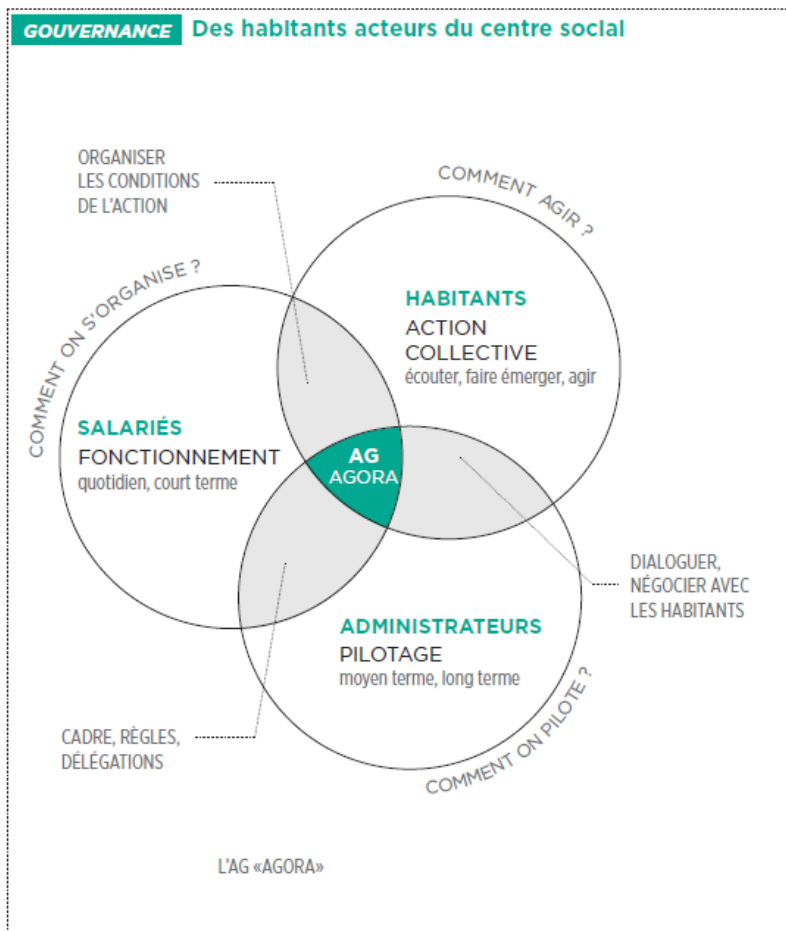


### Le conseil d'administration

En 2016, 30 administrateurs siègent au conseil d'administration dont 6 membres de droit comme la Ville, et 10 membres associés représentant des associations. Le Conseil d'Administration est l'organe décideur politique, il est garant du projet associatif. C'est un lieu d'apprentissage de l'exercice de la citoyenneté. Ces membres représentent la personne morale et ont la responsabilité employeur de l'association.

7 administrateurs (statutaire, au minimum 3 membres) sont membres de Bureau. Ce dernier prépare les travaux des CA, suit les décisions du CA et les budgets, il a une fonction stratégique.

6 Conseils d'administration et 6 bureaux sont réunis chaque année animés, et préparés par la présidence et la direction.



*La maison citoyenne aspire à un fonctionnement de pilotage partagé avec des espaces mixtes.*  
 Source : Pilotage et développement du pouvoir d'agir – URACS 2015

### **Le schéma de délégation des responsabilités**

Un schéma de délégation permet d'énumérer les tâches et les responsabilités de chaque groupe de personnes : CA, bureau, assemblée générale, commission employeur, groupes de travail (mixtes ou non), direction et salariés sur les points suivants :

- ✓ Gestion des ressources humaines : recrutement, politique salariale, formation, organisation du travail, accueil des nouveaux administrateurs



- ✓ Gestion financière : préparation et suivi du budget, compte de résultats, bilans pour les financeurs, trésorerie
- ✓ Projet associatif : construction, mise en œuvre, relation avec les partenaires

Cet outil permet à chacun de trouver sa place, donner un niveau de responsabilité et mandat des personnes.

### **L'équipe salariée**

Le poste de direction est pivot dans le centre social puisqu'il fait le lien entre le conseil d'administration, les salariés et le projet centre social. Il gère également le budget, les ressources humaines (formation, congés, recrutement,...) et le partenariat. Ce poste est conforme la circulaire CNAF de 2012 et le référentiel métier de direction CNAF.

Le travail en équipe est coordonné par la direction. Une réunion d'équipe hebdomadaire est organisée et animée par la direction, elle permet d'organiser le travail, débattre, évaluer et décider en lien avec le projet social de la structure. La direction met en place les conditions favorables à la cohésion d'équipe, favorisant la dimension globale du projet social. Elle établit des missions et des délégations facilitant la mise en œuvre des tâches. L'accueil et la veille sociale sont des missions partagées par tous les membres de l'équipe.

Aussi, dans le cadre de la *coopération entre 3 lieux*, des réunions des équipes des 3 centres sociaux sont menées 1 fois par période scolaire permettant la connaissance, la culture commune et la cohérence des projets.

L'équipe salariée est qualifiée en fonction des missions menées et elle est accompagnée dans la formation professionnelle.

Des profils de poste sont établis pour chaque salarié clarifiant ainsi le rôle et les responsabilités de chacun. De plus, pour chaque salarié, un entretien annuel individuel d'évaluation est mis en place afin d'évaluer les missions données pour l'année écoulée, fixer les objectifs de travail de l'année suivante et aborder la projection professionnelle (formation, gestion de carrières...).

Enfin, un analytique et prévisionnel du temps de travail sont renseignés tout au long de l'année par chaque salarié afin d'analyser le travail fourni, organiser le travail et donner des priorités de travail.

### **Qualification de l'équipe professionnelle (au 2 janvier 2017)**

**Pilotage (2.65 ETP)** – 1 ETP Direction : DESS pratiques sociales du Développement – niveau I  
1,15 ETP - Accueil - 9 années d'expériences professionnelles à l'accueil – niveau V  
0.5 ETP - Comptabilité : BAC comptabilité

**Logistique** 0.5 ETP - Agent d'entretien – en cours de recrutement - niveau V  
0.16 ETP gestion du bâtiment

**Activités (4.1 ETP)** : Animation sociale (2,5 ETP) et formatrices – techniciens activités (1.6 ETP)  
- Animateur : BEATEP et 29 ans d'expériences professionnelles dans l'animation  
- Animateur : BPJEPS loisirs pour Tous (directeur ACM) + 6 ans d'expériences professionnelles dans l'animation  
- Animatrice : BAFA  
A cela s'ajoute, les formatrices en français sociolinguistiques (maîtrise et licence de FLE) et les techniciens d'activités : (1.6 ETP).

**Référent famille – (0,86 ETP)** Animatrice sociale : Ingénierie de projets de développement local -- niveau I

## Organigramme Maison citoyenne – 2 janvier 2017

PILOTAGE 2,65 ETP			
<b>Accueil – 1,15 ETP</b> Sabah ZAOUI Fatiha MHAMEDI	<b>Comptabilité - 0,5 ETP</b> Fatiha MHAMEDI	<b>Direction - 1 ETP</b> Angeles ESTRADA	
LOGISTIQUE 0.66 ETP			
Entretien - 0,5 ETP En cours	Gestion du bâtiment – 0.16 Fatiha MHAMEDI		
ACTIVITES 4.96 ETP			
<b>Vie de quartier - 1 ETP</b> Karim YACIA <i>Délégué du personnel</i>	<b>Coordination, ACF - 0,86 ETP</b> Laetitia CAMBON	<b>Jeunesse – 1,5 ETP</b> Adem KHARAMAN Abdellah BELAHBIB	<b>Activités sportives - 0,9 ETP</b> Christian PINO Cathy PASCAL Grégory PREVOT
	<b>Activités Formation - 0,7 ETP</b> Hadjira DREVETON Florence N'GUYEN Chafia MAKHOURI		

L'ensemble du pilotage (2.65 ETP) est au service de l'animation (4,96 ETP) dont l'animation collective famille (0.86 ETP). Dans la pratique, chacun est impliqué quel que soit son rôle dans le projet de l'association. Et dans l'animation, les animateurs ont une partie administrative (retroplanning d'actions, suivi, évaluation). De plus, chacun a une mission d'accueil, d'écoute, d'orientation et de veille sociale.

### Le budget

L'association bénéficie de plusieurs financements publics. A ce titre, elle dispose d'un commissaire aux comptes pour certifier les comptes de l'association. Un budget prévisionnel est établi chaque année. Aujourd'hui, notre association mène un suivi régulier du budget, une maîtrise des dépenses de fonctionnement, une transparence financière, une coopération exemplaire avec les Maisons de quartier des Ors et Saint Nicolas, une négociation loyale avec ses partenaires. Des ingrédients indispensables pour mener ce(s) projet(s) 2017 – 2020 et pour atteindre l'équilibre financier.

### Suivi et évaluation du projet social

Outils de suivi du projet social : les conseils d'administration et les assemblées générales sont actuellement les 2 instances de suivi du projet social. Ces 2 instances peuvent adapter le projet aux nouveaux besoins des habitants. La prochaine AG statuera sur la mise en place des réunions de suivi du projet associatif comme le modèle d'organisation (groupe mixte) effectué depuis 3 ans par la maison de quartier St Nicolas.

Evaluer, c'est d'abord mesurer, mais aussi apprécier la valeur du projet ou de l'action, sa mise en œuvre, ses résultats au regard des missions des objectifs initialement prévus. L'évaluation permet de clarifier et d'ajuster nos objectifs, de vérifier nos pratiques, d'améliorer notre action et d'aider à la décision. C'est un processus permanent qui sera utilisé comme un instrument d'accompagnement. A différents points de l'écriture de ce projet, ils sont indiqués.



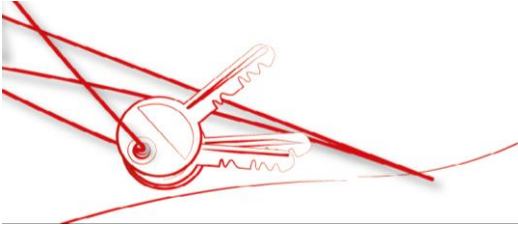
Maison de quartier des ORS



## PARTIE III

### LE PROJET COMMUN DE COOPERATION ENTRE 3 LIEUX

#### Introduction



Confrontées à un environnement économique peu favorable, nos 3 associations sont entrées depuis deux ans dans une période de mutations, « poussées » à se réunir et à s'affirmer comme force de propositions sur des modes de travail innovants, coopératifs, solidaires intégrant des relations nouvelles à de nouveaux partenaires.

Ainsi, au fil des mois, les habitants, membres du CA et les professionnels, ont su relever l'intérêt que pouvait porter *une coopération entre 3 lieux* sur le territoire. Aujourd'hui, nos 3 associations sont fières d'avoir co-construit la démarche « au fil des quartiers » et de donner vie à un projet commun de coopération territoriale.

Ce nouvel élan est un moyen d'amplifier les actions en proximité et la cohésion dans les actions menées sur l'ensemble à vivre. C'est l'occasion pour nos 3 associations de rattacher le projet centre social de chacune à celle du territoire de vie Romanais. De plus, la prise en compte de la dimension territoriale apparaît aujourd'hui comme nécessaire pour mesurer et apprécier la portée réelle des mesures adoptées à la spécificité de chaque quartier sur une ville. L'action devient consistante.

Le projet commun prend sens dans l'engagement de nos 3 maisons dans la proximité à cette construction territoriale partagée. Ainsi, certains projets tels que le passeport culture sont déjà mis en place dans nos maisons, d'autres vont s'agencer, se compléter, se créer.

La journée du 1<sup>er</sup> octobre réunissant une centaine de participants (habitants, membres des CA, équipes salariées) fut l'occasion de conforter et asseoir collectivement les plus-values apportées par la construction de ce futur projet commun.

Les plus-values pour nos 3 associations :

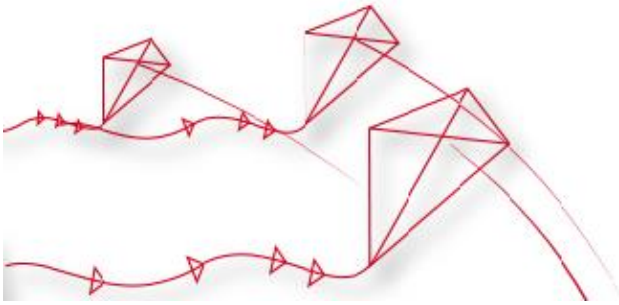
- *La création de projet plus forts, plus porteurs, plus dynamiques : Passeport Culture*
- *Permettre une meilleure communication entre les maisons (permanences, sorties, spectacles, activités...)*
- *Augmenter notre visibilité et lisibilité auprès des habitants et des partenaires pour accueillir de nouveaux habitants,*
- *Générer des échanges entre les habitants de nos trois quartiers*
- *Réaliser des économies en achetant en gros et en mutualisant le matériel*
- *Valoriser le travail bénévole*

Les plus-values pour le territoire :

- *Rassembler les forces (constitution de collectifs d'habitants, associations...)*
- *Etre un acteur « incontournable » de la vie de la cité, porteur de la parole habitante*
- *Animer le territoire en organisant des événements communs, des temps forts*
- *Etre reconnu comme acteur de l'éducation populaire*
- *Renforcer, développer et créer des partenariats*
- *Se réapproprier le territoire Romanais et valoriser la ville*
- *Une inattendue simplicité...*



## CHAPITRE 1 : Construction et orientations du projet commun



La démarche au « *fil des quartiers* » mise en œuvre dans les 3 associations et co-construite avec les habitants, a permis de définir à partir d'enjeux globaux et locaux, la réalisation de 3 projets d'agrément centres sociaux en complémentarité et en compétences, et un projet commun à l'échelle du bassin de vie romans pour 4 ans.

Les 10 thématiques ont été présentées et discutées lors de la journée du 1<sup>er</sup> octobre (voir annexe...). A cette occasion, les participants ont exprimé un vote de tendance pour une priorisation d'un travail commun. L'élan des participants à cette journée conforte l'émergence de ce projet.

Suite à cela, l'Inter CA des 3 associations du 10 novembre a validé : l'intérêt de ce projet commun, chaque association conduit son projet social en coopération avec les 2 autres associations.

Il a orienté des axes de travail sur lesquels les habitants avaient relevé une forte utilité :

- La mobilité
- L'économie de partage
- L'alimentation

Ces 3 axes doivent encore être affirmés par chaque CA dans son portage. Les 3 associations ont énoncé quelles thématiques, elles souhaitent porter plus fortement.

Le lien social est quant à lui, le socle de notre travail dans les maisons de quartiers. Il est transversal et doit être présent dans chacune de nos actions quelle que soit la thématique abordée.

Une autre volonté est ressortie vivement de cette rencontre : développer la communication entre nos 3 associations au niveau des habitants et des partenaires en maintenant une communication de proximité. Ce point sera également intégré dans chaque axe de travail du projet commun.

Aussi, le principe de la transmission culturelle soutenu par les 3 associations permet de décliner des actions communes sur ce champ. C'est déjà le cas, avec l'action du collectif culture.

Enfin, la stratégie sur les jeunes sera abordée lors des rencontres entre les 3 associations, tout reste encore à définir.

### Les objectifs structurants du projet commun

- Faciliter la mise en commun de compétences, de matériels et de connaissances - capitalisation nécessaire pour appréhender les changements majeurs en cours dans la manière de faire et d'habiter la ville
- Favoriser une plus grande cohésion territoriale dans les actions
- Permettre une meilleure communication et lisibilité des actions de l'éducation populaire et de l'animation sociale sur la ville de Romans.
- Travailler avec les partenaires pour l'intérêt général
- Fédérer les partenaires associatifs du territoire

Les actions de partenariat seront conçues dans cette logique de partage du projet commun. La stratégie prospective sera essentielle.

**En créant ce projet commun, les 3 maisons s'inscrivent dans une coopération entre 3 lieux, incluant des actions communes à l'échelle du bassin de vie. Elles forment ainsi un acteur collectif.**

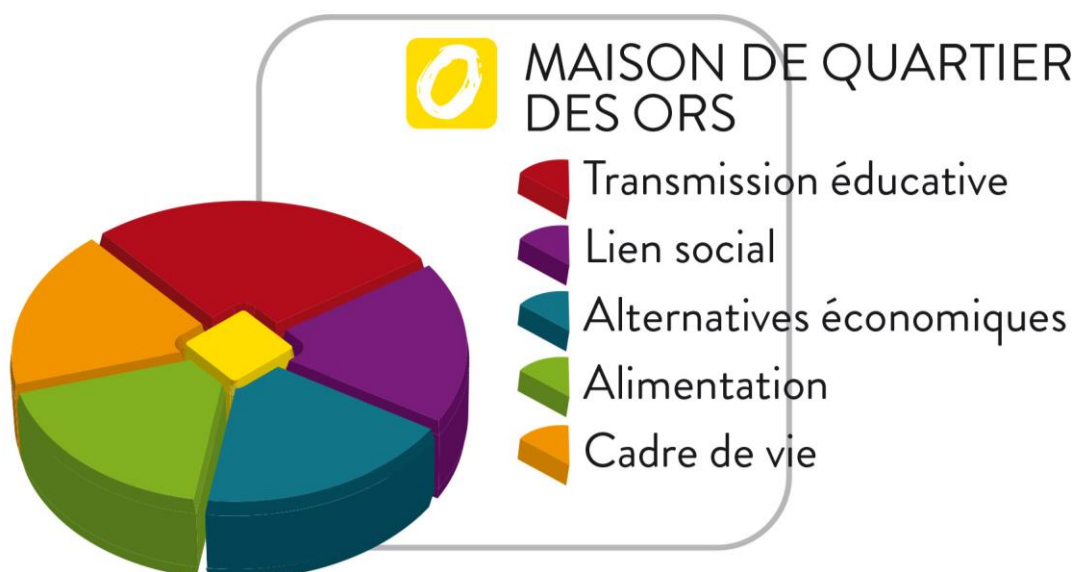
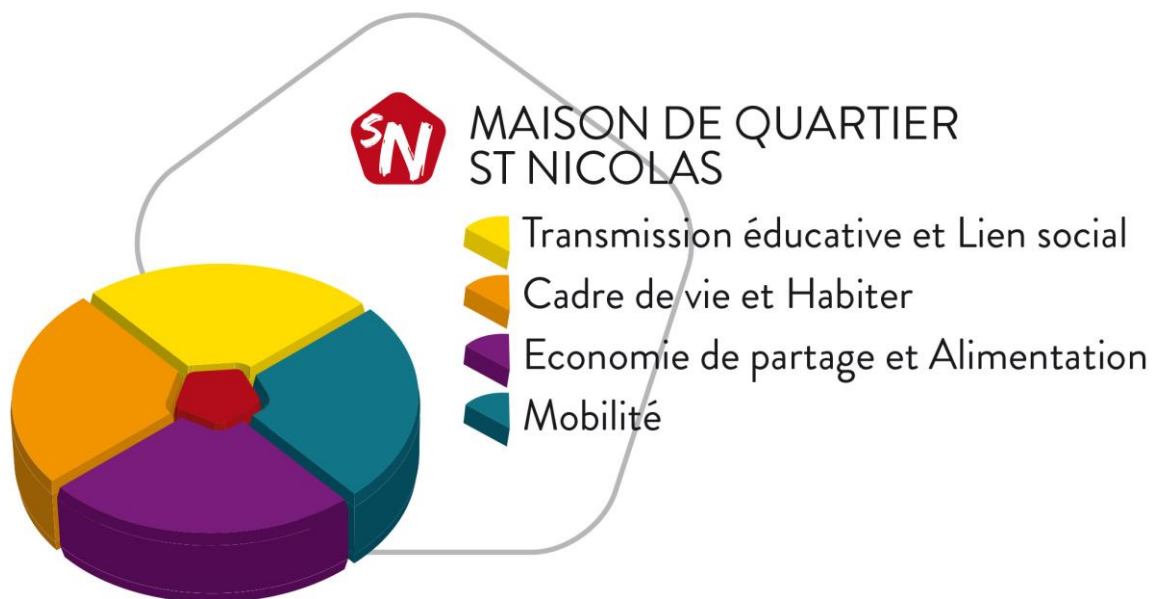
## PARTIE III

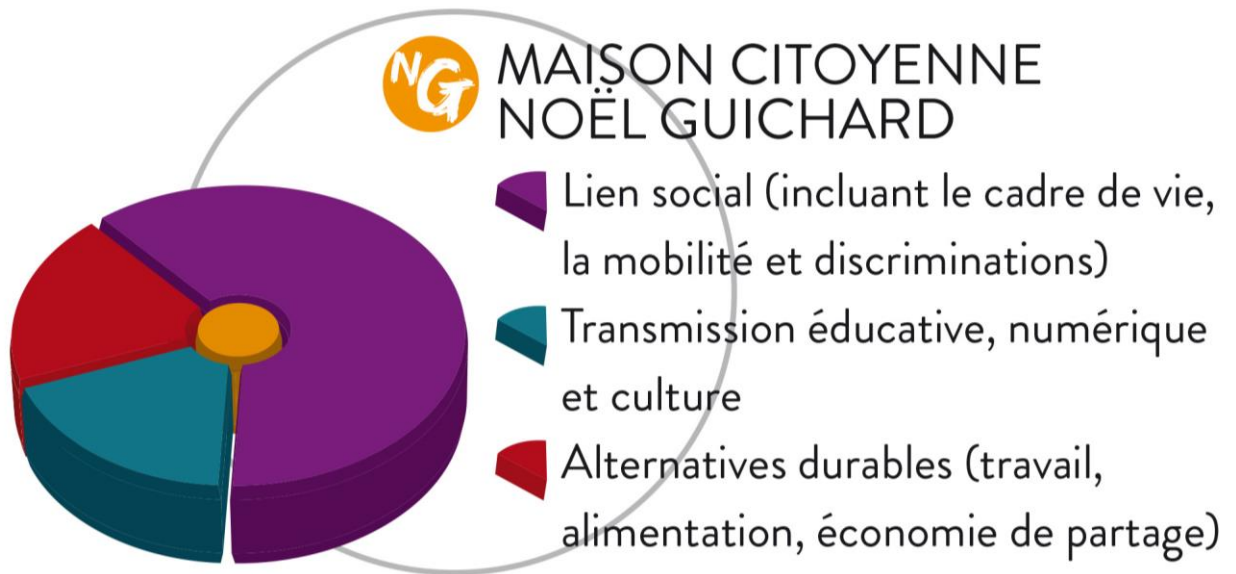
### CHAPITRE 2 : richesses et moyens

#### Les 3 projets centres sociaux et le projet de coopération territoriale

Chaque association décline un projet centre social. Ce sont 3 projets en compétences, en complémentarité et un projet commun. Chaque association contribue à la mise en œuvre du projet commun.

Les axes choisis par les 3 CA et l'inter CA sont fonction du public accueilli, de l'histoire de chaque association, du diagnostic partagé avec les habitants... comme des lunettes sociales. En effet, il est différent de mettre en place par exemple un jardin partagé ayant comme objectif principal le lien social que celui de l'économie de partage, la déclinaison opérationnelle sera forcément différente.





### **La Coopération**

Cette instance opérationnelle se réunit depuis mars 2015. Elle est composée à ce jour de 2 administrateurs de chaque association mandaté pour y siéger et des 2 directions. C'est cette instance qui a impulsé la démarche de renouvellement des 3 agréments centres sociaux « au fil des quartiers ».



En 2017, l'inter CA du 10 novembre a décidé de l'élargir à d'autres membres. Sa future constitution n'est pas encore définie. La coopération actuelle est mandatée pour enclencher ce travail. L'objectif étant de définir la nouvelle organisation liée aux projets pour les Assemblées générales au 1<sup>er</sup> semestre 2017.

### **Les collectifs d'habitants et les bénévoles**

D'ores et déjà, des bénévoles et des collectifs d'habitants œuvrent dans le cadre des projets communs d'une *Coopération entre 3 lieux*. C'est le cas, dans les projets menés par le collectif culture des 3 maisons, le collectif « radio des quartiers » par exemple. En 2016, des bénévoles nous ont aidé à mener la démarche « au fil des quartiers » passant ainsi d'un quartier à l'autre 😊.

### **Les équipes salariées**

Le socle commun d'existence des projets sociaux permet de générer une culture commune de travail. Une réunion des 3 équipes salariées de 3 heures est organisée à chaque période scolaire. Ces rencontres animées de manière participative et collaborative permettent d'organiser la mise en œuvre ensemble des orientations du projet commun.





## **Engager la démarche du de développement durable et la protection de l'environnement comme un des 3 principes de nos projets associatifs**

« Il y a suffisamment de ressources pour répondre aux besoins de tous, mais pas assez pour satisfaire le désir de possession de chacun ». Rappelant cette célèbre citation du Ghandi, nous nous posons la question suivante : comment les Hommes peuvent-ils cohabiter avec la misère quand on sait qu'ils produisent suffisamment de richesses pour satisfaire les besoins primaires de l'ensemble de la planète ? *Patrick Viveret.*

### **CHARTRE ECO-STRUCTURE commune aux 3 maisons de quartiers**

#### **Des projets adaptés**

- Activer les pédagogies qui sensibilisent les mineurs au respect de l'environnement (projet éducatif, projet pédagogique et projet d'activités)
- Former et développer la pratique de la constitution de repas, de choix des aliments pour les accueils de loisirs auprès des mineurs et de l'ensemble des actions des maisons de quartiers
- Participer à l'accompagnement social du changement de comportement envers les habitants du territoire pour la citoyenneté.
- Favoriser le transport collectif, mutualisé, l'utilisation de transports doux dans les déplacements des adhérents aux actions des structures partenaires
- Rendre visible et lisible son action auprès de ses adhérents, publics, partenaires, collaborateurs,...
- Favoriser l'utilisation, fabrication à partir de matériaux récupérés
- Permettre aux associations utilisatrices des locaux de respecter la charte

#### **En interne, dans leurs gestes quotidiens les équipes s'orientent vers un comportement citoyen et responsable :**

- Former et informer l'ensemble de son personnel « volontaire », permanent, intervenant pour l'inciter à développer des pratiques professionnelles, d'encadrement d'activités respectueuses du développement durable.
- Instaurer le tri sélectif des déchets dans l'ensemble de ses locaux.
- Favoriser le transport collectif, mutualisé, l'utilisation de transports doux dans les déplacements professionnels et des adhérents aux actions de la structure.
- Penser et proposer un ré-aménagement des locaux, des équipements dans un souci de « haute qualité environnementale et sociale du travailleur ».
- Signaler tout dysfonctionnement d'énergie : fuite d'eau, problème de chaleur,...
- Limiter l'utilisation abusive du papier en imprimant de préférence, en recto-verso, sur du brouillon, du papier recyclé, en n'imprimant pas « forcément » les courriels, limitant les documents papier de présentation des actions mis à disposition du public.
- Ne plus utiliser de vaisselle ou de matériel jetable plastique. Développer le compostable, le réutilisable, le durable.
- Favoriser l'information, la sensibilisation aux économies de « flux » dans les locaux, équipements, camps, séjours..... Eau, électricité, chaleur,...
- Les PC et appareils électriques sont éteints une fois leur utilisation terminée
- Chacun veille à l'extinction des lumières lorsqu'il sort d'une salle

#### **Acheter responsable (consommables et fournitures)**

- Une sélection de fournisseurs de proximité et respectueux de l'environnement au moindre coût global : nous privilégierions à chaque fois que cela sera possible les achats les produits bios, locaux, non emballés et les moins impactant toxiquement.
- Choisir des fournisseurs en fonction de leur éthique environnementale dans la limite d'un coût supportable.
- Les produits d'entretiens bénéficiant d'un éco label seront utilisés prioritairement
- L'utilisation des produits jetables est maîtrisée

Source Jordane Sarciat. Cf note en annexe.



## Remerciements

Nos 3 associations tiennent à remercier celles et ceux qui ont contribué à l'élaboration de ces 3 projets d'agrément « centre social » et du projet de coopération territoriale.

*Merci de nous avoir accordé de votre temps, votre savoir, votre énergie, vos muscles (eh oui, c'est sportif de construire des projets sur toute une ville ☺).*

*Les habitantes, habitants d'ici et d'ailleurs : Abdallah, Abdellah, Abdenalou, Abderaman, Adélaïde, Aïcha, Alain, Albert, Ali, Amina, Anissa, Anne, Anne –Marie, Anne-Sophie, Bénédicte, Bouchra, Cécile, Cédric, Céline, Charles, Christian, Christopher, Cilina, Claude, Claudia, Claudie, Claudine, Clémence, Corentin, Dalida, Deis, Delphine, Denis, Dominique, Dounia, Emilie B, Emilie C, Emilie L, Fabrice, Fatiha, Fedila, Franck, Françoise, Gaëtan, Ghislaine, Hocine, Jean Pierre, Jérôme, Jordane, José, Julie, Karia, Khadir, Laurence L, Laetitia, Laurence, Léo, Loïc, Emilie, Lydie, Malika, Manuel, Marie, Marc, Marianne, Marion, Martine, Merve, Mickael, Monique, Monique D, Myriam, Nadine, Naomi, Nicole, Nordine, Ouda, Ouria, Pascal, Pascale, Paul, Ronan, Sabine, Sabrina, Saliha, Salima, Salima B, Sébastien, Siham, Stéphanie, Virginie, Yacia, Yasmine, ... et tous ceux qui nous ont accordé quelques minutes de leur temps...*

*Les administratrices, -teurs (habitants ici...) : Christiane H, Gaëlle, Loïc, Cécile, Houda, Lydie, et Claire (qui ont siégé à la Coopération) ; Sabine, Nouria, Denise, Nadine, Christiane L, Claudie, Emilie, Yamina, Sarah, Muriel, Marcelle, Alisan, Edwige, Youssef, Christine, Monique, Farida, Kamel, Amar, Danielle, Sanae, Annie, Zahir, David, Régis, Fadila, Caroline, Emilie V, Danielle, Jean-Pierre, Hélène, Clarisse, Laurent.*

*Les salariéEs et autres « petites » mains (habitants aussi...) : Barbara (spéciale dédicace, Bravo !), Pol (merci pour le SNONG), Mariana, Vincent, Luc, Félix, Laëtitia, Sophie, Noémie, Muriel, Natacha, Marie, Gisèle, Mohammed, Karim, Sabah, Fatiha, Hakima, Abdellah, Sami, Hadjira, Florence, Adem, Fabien, Jordane, Manon, Djouhra, Laurent, Agnès.*

*Nos supporters cachés : Isabelle, Alain, Fabrice*

*Nos partenaires opérationnels : Mathieu, Isabelle, Eléonore, Monique, Claudie*

Jean-Marc – Angeles ☺

Le  
Courage  
des  
Sans-filet\*  
Tissons un  
nouveau projet

*Avec nos remerciements... pour le soutien technique, logistique et financier de :*

